

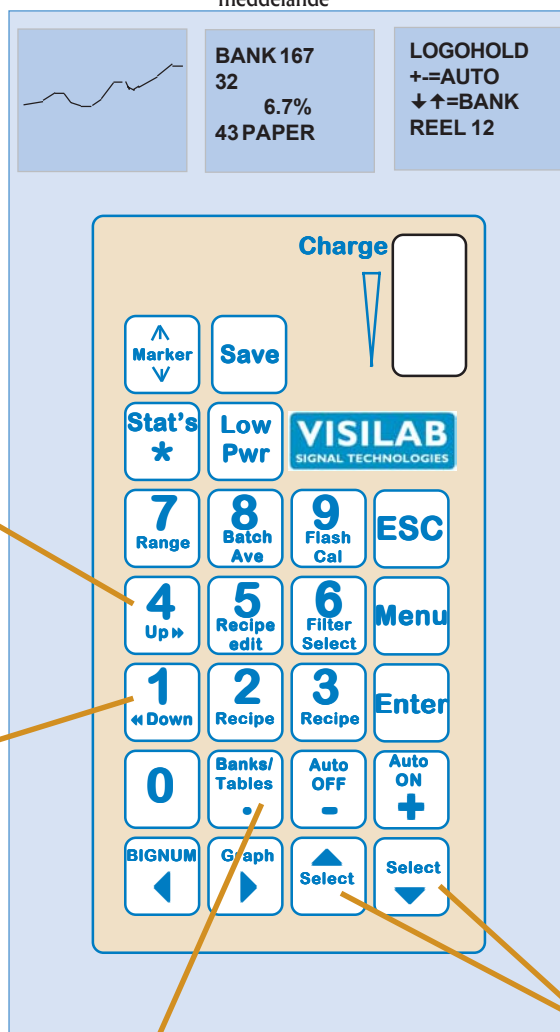
Användning av tangenterna (utanför menyn)

När man arbetar i **BANKS** mode, hantering av data minnes banker under mätande. Byte av kalibrations tabellen är inte möjlig.

Grafiken av senaste signal som en kurva

Numeriska resultat och annan information och meddelande

Valfri menus, meddelande och dialoger



Tangenten 4 för uppstigning av 10 i bankerna

Tangenten 1 för nedgång av 10 i bankerna

BANKS

Välja mellan **BANKS** och **TABLES** moden. Teksten i blått visar skilljaktigheter mellan de mode's.

Tangenterna Uppför/ nedför för att återföra data från minnesbankar (från 0 till 819 om är använda)

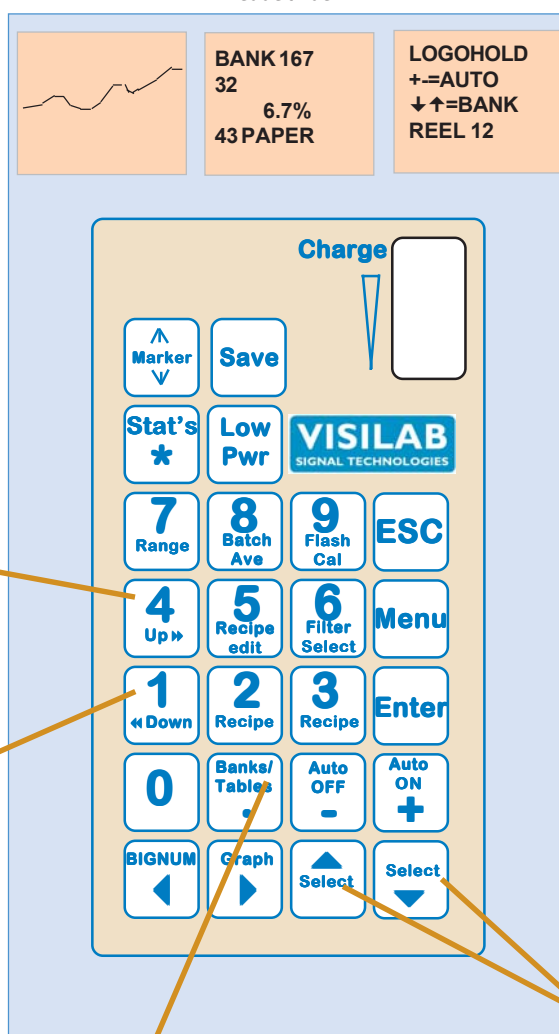
Användning av tangenterna (utanför menyn)

När man arbetar i **TABLES** mode, hantering av kalibreringstabellerna under mätande. Växel av banken är låst.

Grafiken av senaste signal som en kurva

Numeriska resultat och annat information och meddelande

Valfri menys, meddelande och dialoger



Tangenten 4 för uppstigning av 10 i kalibrations tabeller

Tangenten 1 för nedgång av 10 i kalibrations tabeller

TABLES

Tangenterna Uppför/ nedför för att växla mellan kalibrations tabeller (nummer 1...100)

Välja mellan **BANKS** och **TABLES** moden. Teksten i gult visar skilljaktigheter mellan de mode's.

Användning av tangenterna (utanför menyn)

När man arbetar i **BANKS** eller i **TABLES** mode, övriga tangenterna.

Tangenten 8 för väljande av kalkylering av medelvärdena av ena utvalda banken (Normal) eller av ett antal av bankerna (Batch)

Marker av 0.5 %

LowPower tangenten för att sätta mätaren på låg energikonsumtion eller tillbaka till normalt

Stat's tangenten för kalkylering av statistiken av senaste eller utvalda banken

Tangenten 7 för att använda autoranging för grafiken eller inte

Tangenten 5 för editering av etiketten som tillhör recept av bankerna

Tangenten 0 för justering av datum

Tangenterna till höger/vänster för att sätta på/av den stora numeriska indikatorn i stället för grafiken och deltagar

Grafiken av senaste signal som en kurva

Numeriska resultat och annan information och meddelande

Valfri menüs, meddelande och dialoger

Tangenten 9 för Flash kalibrering och Fine tuning

LED indikatorer för laddningsgraden av batterien

Tryck Save för att spara synlig ggrafisk data till ny bank

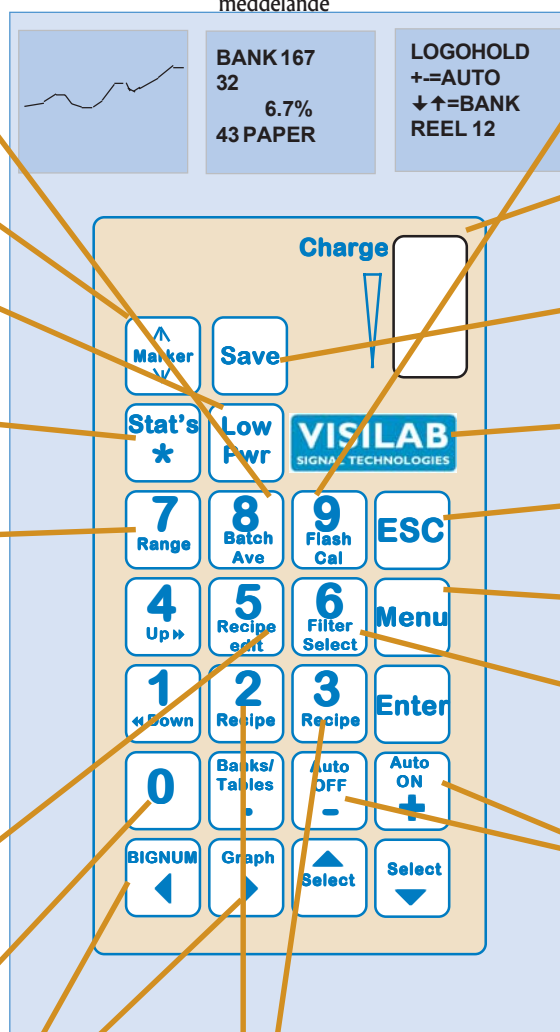
Logo för låsning av värdet (HOLD)

ESC tangenten för att gå uppåt i menyn

Tangenten Menu för att gå intill menu systemet

Tangenten 6 för växling av digitala filtret för signalen

Tangenterna +/- för startande / stoppande av automatiska uppsamlingen av data (Autotimer on/off)



Utvälja recept (med etiketten (LABEL), ett av fem, och tillhörande kalibreringstabellen)

Tangenternas Funktioner

Som syns på dataskärmen, finns det en intern klocka i mätaren. Klockan fungerar inte när mätaren är avstängd. Därför rekommenderas det att sätta på den rätta dagen och justera tiden. Tidstämpeln är knuten till varje sats av data som man har ackumulerats. Data upbevaras längre tid om man inte eliminerar dessa. Samma stämpel kan ses efter nedladdning av data till PC i filerna. Tryck tangenten 0 efter starten och därefter välj med 1 eller 2 för att justera datumet eller tiden. Tryck tangenten **ESC** några gånger därefter för att komma tillbaka till toppen av menyn. Nuförtiden har mätaren en klocka med batteriet så det här behövs icke. Om klockan går för snabbt kan du justera det här.

Du kan alltid trycka på **LowPower** och det tolkas som påsättning av energisparande moden eller återställande till normalt.

Tangenten **Marker** lägger till 0.5 % till fuktigheten på ett ställe.

Tangenterna **+/-**: Automatisk uppsamling (Autotimer) kan startas/stoppas och den kan justeras att ha ett tidsintervall av 0.2 s till 32000 s. Antalet prover för uppsamlingen (Batch size) kan justeras från 1 till 500. Mätaren skall ta detta antal prover med denna intervall och därefter skall den stoppas automatiskt. Alla data skall skrivas till minnet med stämpel. Du kan stoppa uppsamlingen för hand med att trycka på tangenten - (minus).

Tangenten **Save** deponerar datan som ses i grafiken som om man skulle ha uppsamlat dem tidigare. Antalet prover är då alltid 64.

Tangenten **Stat** 's läser antingen den senaste eller utvald data. Därefter kalkyleras medelvärdet och annan statistik av dom. Resultatena är framförda på centrala och högra indikatorn. Grafiken visas också på vänstra indikatorn med ett R på toppen. Datan är komprimerad till 64 punkter. Denna tangent har inget inflytande på själva värdena i minnet. Kalibreringstabellen som använts i uppsamlingen är synlig och etiketten också.

Om man vill stoppa det nuvarande värdet på indikatorn, kan man trycka på tangenten **Logo**. (= **HOLD** tangenten, påverkar inte automatiska provtagningen Autotimer). Grafiken fryser fast och så gör också de numeriska värdena. Du kan studera kurvan i fred (med ett H i toppen). Du kan trycka på Save om du vill ha den sparad i minnet med de 64 proverna (men rekommenderas inte när du har startat Autotimer). Tryck senare igen på Logo och nu fortsätter mätaren.

Använd tangenterna till vänster/till höger för att växla mellan stora numeriska indikatorn eller multi-display med mera information och grafik.

Tangenten **Bank Select** används för att växla mellan BANKS och TABLES lägena. I BANKS mode hanteras minnesbankarna och växling av kalibreringstabellen är låst. I TABLES mode du kan växla mellan de kalibreringstabellerna som finns i mätaren (nummrena 1 till 100). Om tabellen inte är använt, är kalibreringen ersatt av skalan av värden (100 x). I TABLES moden kan du ändå kalkylera statistiken av den senaste minnesbanken men inte av de andra. Du kan starta Autotimer och använda tangenten **Save**.

Tangenterna **Uppför/nedför** (pilarna) kan användas att växla mellan minnesbankarna (BANKS mode) eller kalibreringstabellerna (TABLES mode). Tangenterna 4 och 1 kan användas för samma ändamål men de fungerar snabbare.

Tangenten **5** används för att korrigera etiketten som tillhör använt recept. Etiketten är skriven till minnesbanken innan man kopierar banker till PC:n. Etiketten förvaras i slutet av data and syns i PC programmerna och påverkar också nominering av dokumenterna. Med tangenterna **2** och **3** kan väljas ett av fem recept. När man korrigerar etiketten och slutar det med Enter, framträder texten yrkande:

SURE(1)?

Om man svarar med "1" skall då existerande tabellen höra till recept. När man senare väljer recept skall också tabellen ändras enligt. Annars är föregående tabellen använt och enbart etiketten är ändrad. Tabellen kan alltid vara valt fritt. Kalibrationstabellen är alltid förvarat med minnesbanken och minnas när man växlar mellan bankarna och i statistiken. De syns också i slutet av data i PC programmerna.

Tangenten **6** växlar emellan FAST, MEDIUM och SLOW digitala filter. Den filtrar ut bruset av signalen. Den påverkar också snabbheten av värdet. Med SLOW kan man också variera med reaktionstiden.

Tangenten **7** användas för att sätta på autoranging av grafiken. När den används, skalar grafiken sig själv så att den alltid ryms. Med fixat skalande använder man skalor som sättes på förhand i systemet. Då kan det hända att signalen inte syns. Med tangenten **7** kan man växla mellan de här två alternativen.

Tangenten **8** används för att välja kalkylering av statistiken. Man kan fokusera antingen på en minnesbank av prover (Normal) eller på större grupp av minnesbanker (Batch, 1 till 64 banker). Antalet sätts när man trycker på tangent **8** och går till Batch mode. Kalkyleringen använder därtill antingen den senaste banken eller den utvalda banken och motsvarande omedelbart tidigare banker. Justering av antalet sker på högra indikatorn. Tryck på Enter när du är färdig. Denna egenskap är mycket värdefull när man skall mäta tjocka material som kartong och önskar ha ett medelvärde för båda sidor.

Tangenten **Menu** används för att komma in i menyn. Vi rekommenderar att det görs när man är med multi-display, inte med stora numeriska indikatorer. Mätandet fortsätter i bakgrunden och du kan kontrollera det på andra indikatorer (vänstra och centrala). Den högra indikatorn används i menusystemet. Du kan återvända till toppen med att trycka på ESC några gånger.

När minnesbankarna (maksimalt 820) alla är använda och inga tomma finns kvar, skall det indikeras med texten "MEMFULL" eller liknande. Då skulle du gå till Service menu och vidare till **9 = More...** Där finns alternativet: **5 = ERDATA**. Trycka på tangenten **5** för att tömma alla bankerna. Detta är **icke inlösbart**. Om det finns viktiga prover i några banker, skall du först ladda ned dem till PC:n.

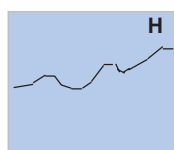
När man arbetar i menu systemet, har tangenten **Save** nya meningar. Man kan förvara konfigurationen av mätaren eller kalibrationstabellen. I några situationer kommer texten yrkande:

SURE(1)?

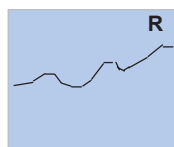
fram. Om du svarar med tangenten **1**, förvarandet vidtas, annars är den återkallad.

Övrig viktigt information:

Grafiken med kurvan av senaste prover

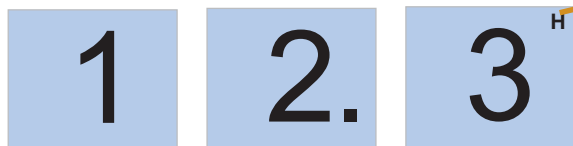


HOLD är aktiv, tryck Logo igen för att utlösa HOLD

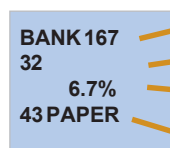


Proverna är framkallade av en bank

Stora numeriska indikatorn



Numeriska resultat, annat information och meddelande



- utvalda bank nummer
- nummer av prover i den utvalda banken
- närvarande fuktighet
- kalibrationsstabelle utvald

HOLD är aktiv, tryck Logo igen för att utlösa HOLD

Detta indikerar at du arbetar på toppen av meny systemet. Alla speciella tangenterna fungerar

etiketten utvald

LOGOHOLD
+ -=AUTO
↓ ↑ =BANK
REEL 12